



# **Herzlich Willkommen**

in der

**Gesamtschule Berrenrather Straße  
ab 2019/20**

**in Köln - Lindenthal**

# Daten und Fakten

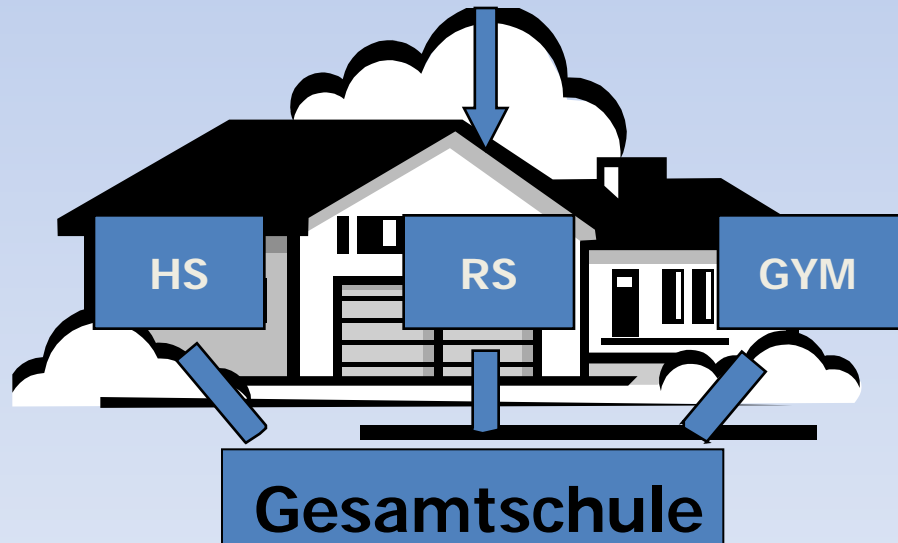
- **Gründung: 2019**
- **4 Parallelklassen**
- **2 Standorte**
- **Berrenrather Str. 488 (Elsa-Brändtström-Realschule): Klasse 5-7**
- **Alter Militärring (Ernst-Simons-Realschule – ab 2022/23): Klasse 8 - 13**

# Was ist eine Gesamtschule?



**Grundschule**

*weiterführende Schule*

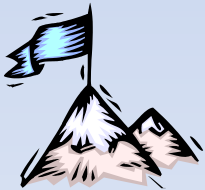


# Schulabschlüsse

<b>Jahrgang 13</b>	<b>Abitur</b>
<b>Jahrgang 12</b>	<b>Schulischer Teil der Fachhochschulreife</b>
<b>Jahrgang 10</b>	<b>Mittlerer Schulabschluss mit Berechtigung zum Besuch der gymnasialen Oberstufe (FOR-Q)</b> <b>Mittlerer Schulabschluss (FOR)</b> <b>Hauptschulabschluss (HA)</b> <b>Hauptschulabschluss für Kinder mit dem Förderschwerpunkt Lernen</b>
<b>Jahrgang 9</b>	<b>Hauptschulabschluss (HA-9)</b>

# Laufbahnentscheidung

- **Entscheidung** für einen Schulabschluss bleibt so lange wie möglich offen.
- Von der Klasse 5-9 gibt es kein „**Sitzenbleiben**“.
- Je nach **Leistungsstand** können Schüler/innen nach dem 10. Schuljahr die „**Gymnasiale Oberstufe**“ besuchen.



# Fächerangebot

- Pflichtfächer:
  - Deutsch, Mathematik, Englisch
  - Naturwissenschaften (Biologie, Physik, Chemie), Gesellschaftslehre, Arbeitslehre, Wirtschaft
  - Sport, Kunst, Musik, Religion oder Philosophie
- Wahlpflichtfächer und Angebote in Ergänzungsstunden (ab dem 6. Schuljahr):
  - **WP-ab Klasse 6:** 2. Fremdsprache, Naturwissenschaften, Technik, Hauswirtschaft, Darstellen und Gestalten (nach Beschluss der Schulkonferenz)
  - **Ergänzungsstunden ab Klasse 8:** 3. Fremdsprache, Berufsvorbereitung, Zertifikatskurse, Förder- und Förderunterricht
- Angebote im Ganzttag (20 %)
  - Arbeits- und Interessensgemeinschaften, Offene Angebote ...
  - Förderung von Talenten und Stärken, soziales Lernen

# Schullaufbahn

- **Wahlpflichtfach ab der 6. Klasse** (Technik, Hauswirtschaft, Naturwissenschaften, eine Fremdsprache, möglicherweise: Darstellen und Gestalten)
- **Fachleistungsdifferenzierung** (in Erweiterungs- und Grundkurse frühestens ab der 7. Klasse):
  - Mathematik
  - Englisch
  - Deutsch
  - Physik oder Chemie
- **2. oder 3. Fremdsprache** ab dem 8. Schuljahr
  - z. B. Französisch, Latein oder Spanisch
- **Ergänzungsstunden** im 8. und 9. Schuljahr
- **Abschluss nach Klasse 10**
- **Abschluss nach Klasse 13**

# möglicher Stundenplan – 5. Klasse

Beispiel: Heinrich-Böll-Gesamtschule

	Montag	Dienstag	Mittwoch	Donnerstag	Freitag
8.00-8.45	<u>D</u>	GL	AT/AH	E	<u>OS</u>
8.50-9.35	E	GL	AT/AH	<u>LZ</u>	LZ/LRS
9.40-10.25	NW	E	E	D	D
Bewegte Pause	<u>Freizeit</u>	Freizeit	Freizeit	Freizeit	Freizeit
10.55-11.40	M	SP	D	M	REL/PP/ T
11.45-12.30	OS	SP	REL/PP/T	M	NW
Mittagsfreizeit	Freizeit	M	Freizeit	Freizeit	NW
13.40-14.25	SP		LZ	KU	
14.30-15.15	<u>AG</u>		GL	KU	
15.15-16.00	AG		MU	MU	



# Gymnasiale Oberstufe

- Zugangsberechtigt sind Schülerinnen und Schüler mit dem Schulabschluss FOR-Q (mind. 3 E-Kurse, Notendurchschnitt mindestens 3)
- Alle SuS, die die Gesamtschule besuchen und sich am Ende des 10. Schuljahrs für den Besuch der Oberstufe qualifiziert haben, werden aufgenommen.
- Die Anforderungen und Prüfungen sind identisch mit der Anforderungen eines Gymnasiums (Zentralabitur).

# Teamschule

Kinder mit ihren individuellen Stärken und Schwächen - lernen und leben gemeinsam.

- **Die Gesamtschule knüpft an die aus der Grundschule bekannten Arbeitsformen an.**
  - Kooperative Methoden
  - Lernzeiten, Stationenlernen, Projektwoche
- **Schul- und Klassengemeinschaft: Wir sind ein Team!**
  - Teammodell (Austausch, feste Zeiten)
  - 2 Klassenlehrer begleiten eine Klasse.
  - „Soziales Lernen“ ist ein wichtiges Thema (Klassenlehrerstunden)



# Ganztagsschule

- **3 Tage mit Nachmittagsunterricht**
- **2 Tage ohne verpflichtenden Nachmittagsunterricht** (Zeiten für Interessensgemeinschaften, Projekte, Oberstufenunterricht und Konferenzen)



# Inklusive Schule (Gemeinsames Lernen)

- **Kinder mit sonderpädagogischem Unterstützungsbedarf werden aufgenommen (3 Schülerinnen oder Schüler pro Klasse)**
- **Unterstützung durch Förderschullehrer/innen (Sonderpädagog/innen)**



# Klassenlehrerstunden

- Die Klassenlehrerstunden findet zusammen mit den beiden Klassenlehrern statt.
- Die Entwicklung der Klassengemeinschaft und einer guten Lernatmosphäre ist ein wichtiges Thema.
- Regeln werden besprochen und festgelegt.
- Häufig wird in den Klassen ein Klassenrat installiert.



# Lernzeit

- In der Sekundarstufe I (5.-10. Klasse) gibt es in der Regel keine schriftlichen Hausaufgaben.
- Die Aufgaben in den Fächern Deutsch, Mathematik und Englisch werden in der „Lernzeit“ erledigt.
- Zusätzlich gibt es in den Jahrgängen 5 und 6 in der Regel **Förderangebote** mit den Schwerpunkten:
  - Deutsch
  - Lese-Rechtschreib-Schwäche
  - Mathematik



# Ganztagsschule – viele Freizeitangebote (**Beispiel HBG**)

- Mensa
- Großes Außengelände
- **Mittagsfreizeit und aktive Pause**
  - Sportangebote
  - Zirkusstation
  - Traumland
  - Kunststation
  - Bandproberäume
  - Schulgarten
  - Schülerzeitung
  - Computerstation



# Förderung von individuellen Interessen und Stärken

- **Arbeitsgemeinschaften**
- **Interessengemeinschaften und Projekte, z.B.**
- **Sportliche Aktivitäten / Wettkämpfe**
- **Musikförderung? (Instrumental-AG, Big Band, Chor)**
- **Forschungsprojekte**



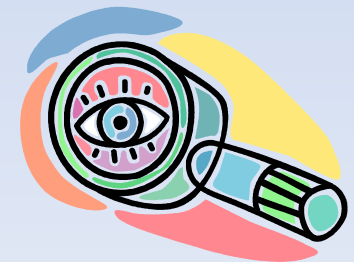


# Angebote für leistungsstarke Schüler/innen (Beispiel HBG)

- **Lernzeit** (Vertiefung von Inhalten)
- **Teilnahme an Wettbewerben**
- **spezielle Interessengemeinschaften**
- **Forderkurse**
- **Profilkurse in der Sek. II**

# Berufswahlorientierung / KAoA

- Berufswahlorientierungsbüro (BOB)
- Berufserkundungstage im 8. Schuljahr
- dreiwöchiges Betriebspraktikum im 9. Schuljahr
- Berufsberatung durch Arbeitsamt
- Kompetenzchecks / Potentialanalyse



# Beratung

- **Schullaufbahnberatung**
- **Beratung bei individuellen Problemlagen**
- **Beratung durch Klassenlehrer/innen, Abteilungsleiter /innen, Beratungslehrer/innen und Sozialpädagoginnen**
- **Enge Kooperation mit dem Jugendamt und dem schulpsychologischen Dienst**

# Fazit

- **In der Gesamtschule sind alle Schulabschlüsse möglich. Die Entscheidung bleibt lange offen.**
- **Zur Gesamtschule gehören Angebote im Ganzttag, die die Förderung von Interessen und Talenten ermöglichen.**
- **In der Gesamtschule lernen Kinder mit unterschiedlichem Leistungsvermögen zusammen und lernen miteinander umzugehen.**
- **In einer „neuen“ Gesamtschule gibt es große Spielräume für die Umsetzung von „Wünschen“.**

# Information und Anmeldung

- **Anmeldung: Fr, 08.02.19 – Fr, 15.02.19**
- **Terminvergabe unter 0221-2855060** (Sekretariat der Realschule – Frau Irlenbusch)
- **E-Mail-Adresse:**  
**[ge-berrenrather@stadt-koeln.de](mailto:ge-berrenrather@stadt-koeln.de)**
- **Homepage in Arbeit:**  
**[www.ge-lindenthal.de](http://www.ge-lindenthal.de)**

Wir freuen uns auf eine neue Kölner  
Schule!

